

USB 接続に対応するトランシーバーまたは USB インターフェースユニット **SCU-17** を USB ケーブルでパソコンと接続して、CAT 通信（コマンドによるトランシーバーの制御や設定）、TX 制御（PTT、CW キーイング、FSK、デジタル通信）、USB オーディオ IN/OUT^{※1} 機能および、ファームウェアのアップデートを行うことができます。（※1 FT-891 シリーズは USB オーディオ IN/OUT 機能に対応してません。）

対応するトランシーバーまたは SCU-17 を接続するには、接続するパソコンに仮想 COM ポートドライバーのインストールが必要です。仮想 COM ポートドライバーを当社のホームページよりダウンロードしてインストールしてください。

この仮想 COM ポートドライバーは、[シリコン・ラボラトリーズ社](http://www.silabs.com/products/mcu/pages/usbtouartbridgevcpdrivers.aspx) より提供されています。シリコン・ラボラトリーズ社の Web サイト (<http://www.silabs.com/products/mcu/pages/usbtouartbridgevcpdrivers.aspx>) より、最新の仮想 COM ポートドライバーをダウンロードすることもできます。（シリコン・ラボラトリーズ社の Web サイトの URL は 2019 年 9 月現在のものです。）

動作環境

対応 OS

- ・ Microsoft[®] Windows[®] 10
- ・ Microsoft[®] Windows[®] 8.1
- ・ Microsoft[®] Windows[®] 8
- ・ Microsoft[®] Windows[®] 7

※ Windows XP/Vista/7/8/8.1 に対応した以前のバージョンの仮想 COM ポートドライバー (v6.7) はシリコン・ラボラトリーズ社の Web サイト (<http://www.silabs.com/products/mcu/pages/usbtouartbridgevcpdrivers.aspx>) より、ダウンロードすることができます。


ポート

- ・ USB ポート (USB1.1/USB2.0)

ケーブル

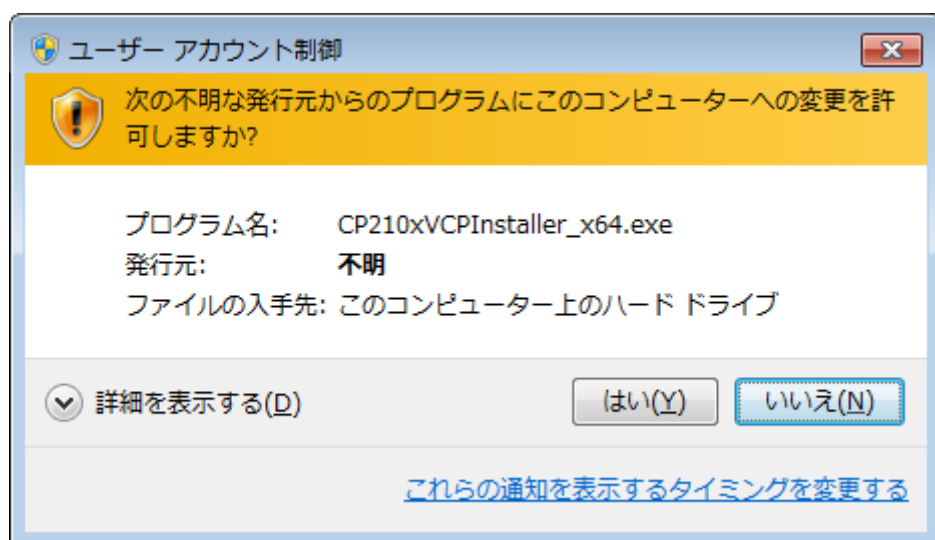
- ・ USB ケーブル (「A-B タイプ」の市販の USB ケーブル)

仮想 COM ポートドライバーのインストール方法

- 
- ・ 仮想 COM ポートドライバーのインストールが完了するまでは、トランシーバーまたは SCU-17 とパソコンを USB ケーブルで接続しないで下さい。インストールを行わないで接続した場合、誤ったドライバーがインストールされて正しく動作しなくなる恐れがあります。
 - ・ 「CP210x_Windows_Drivers.zip」を解凍すると、「CP210xVCPInstaller_x64.exe」及び「CP210xVCPInstaller_x86.exe」が生成されますので、お使いのパソコンの OS に合わせてファイルを選択してください。
 - ・ 64bit 版 OS の場合：CP210xVCPInstaller_x64.exe
 - ・ 32bit 版 OS の場合：CP210xVCPInstaller_x86.exe

仮想 COM ポートドライバーのインストール方法を、Windows[®] 7 (64bit 版) を例に説明します。

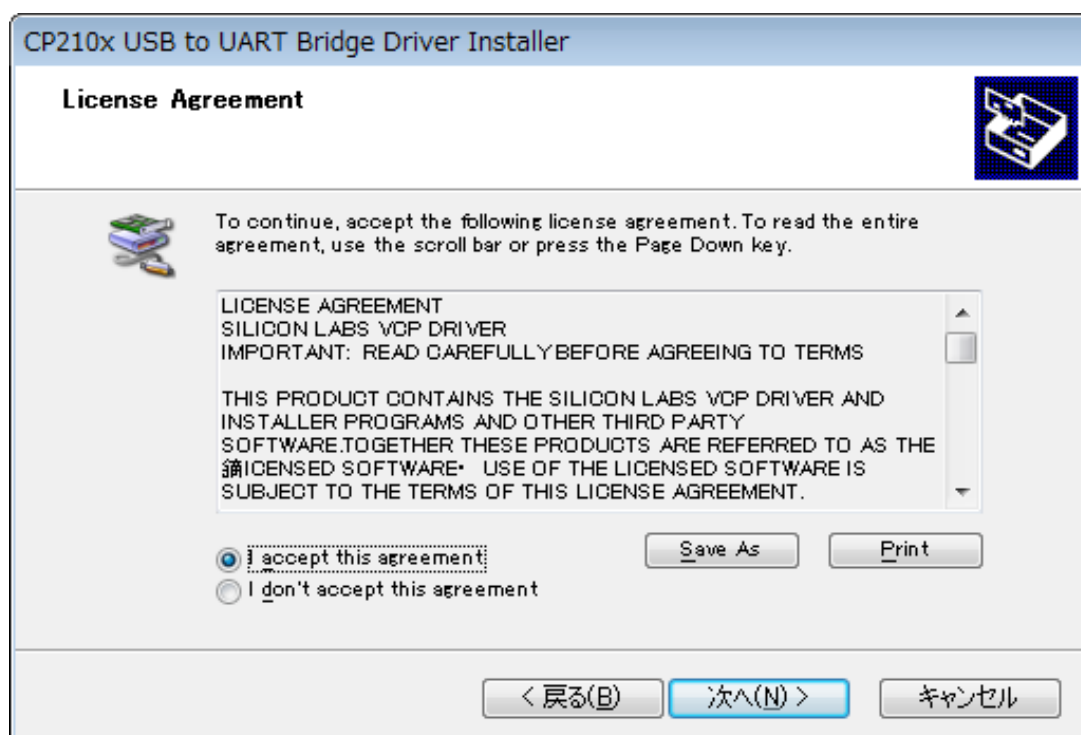
1. Windows[®] 7 を起動します。
2. 起動しているアプリケーションを全て終了します。
3. ダウンロードしたインストール用プログラム「CP210x_Windows_Drivers.zip」を任意の場所に解凍します。
4. 解凍された「CP210xVCPInstaller_x64.exe」※をダブルクリックして実行すると、下記のユーザーアカウント制御画面が表示されますので、「はい (Y)」をクリックします。
※ 32bit の Windows では「CP210xVCPInstaller_x86.exe」を使用します。



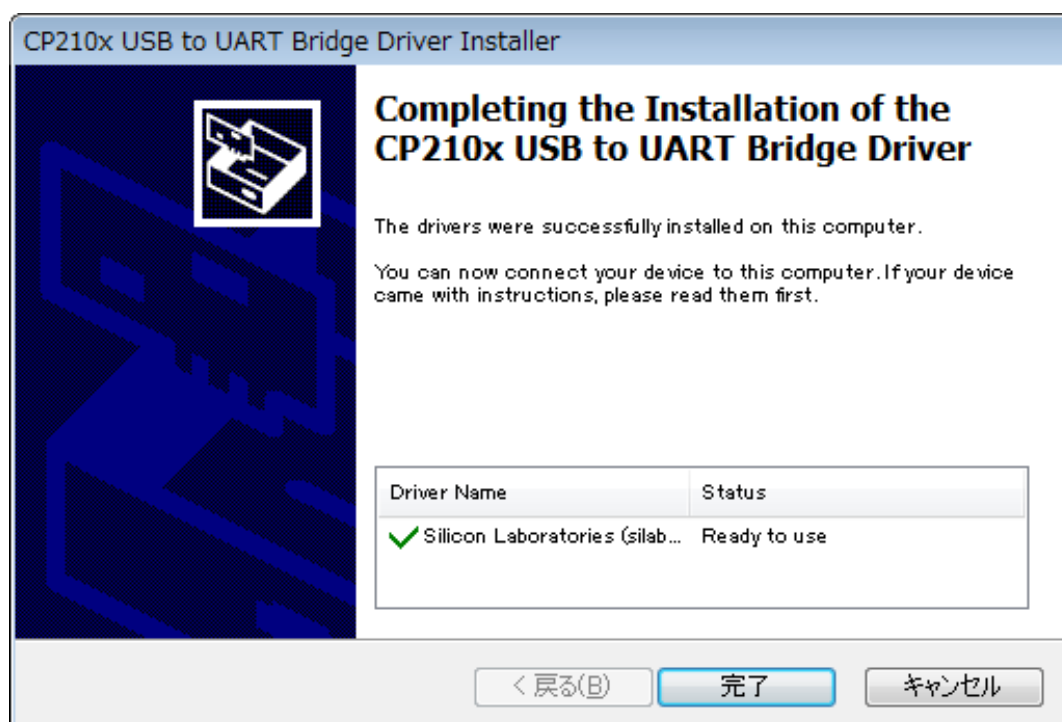
5. 下の画面が表示されますので、[次へ (N)>] をクリックします。



6. “License Agreement” の画面が表示されますので、内容をご確認いただき、同意する場合は、“I accept this agreement” にチェックをして、[次へ (N)>] をクリックします。



7. “Completing the Installation of the CP210x USB to UART Bridge Driver” の画面が表示されます。
[完了] をクリックするとインストールが完了します。
※ ご使用のパソコン環境によっては、再起動が必要になる場合があります。



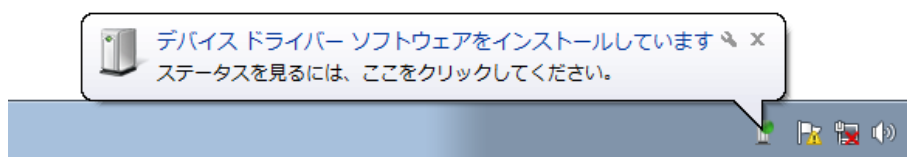
パソコンとの接続について

トランシーバーを接続する場合

あらかじめ、トランシーバー本体と外部電源のスイッチを“OFF”にしてください。
パソコンとトランシーバーとを USB ケーブルで接続した後、外部電源のスイッチを“ON”にします。
以下のようなメッセージが表示され、パソコンが新しいハードウェアを認識して、デバイスドライバーのインストールが自動的に始まります。

SCU-17 を接続する場合

SCU-17 に付属の USB ケーブルでパソコンと SCU-17 を接続します。
以下のようなメッセージが表示され、パソコンが新しいハードウェアを認識して、デバイスドライバーのインストールが自動的に始まります。



「デバイスを使用する準備が出来ました」というメッセージが表示されると、インストールは完了です。
なお、ご使用のパソコン環境によっては、再起動の確認画面が表示される場合があります。その際は画面の指示に従って再起動を行ってください。

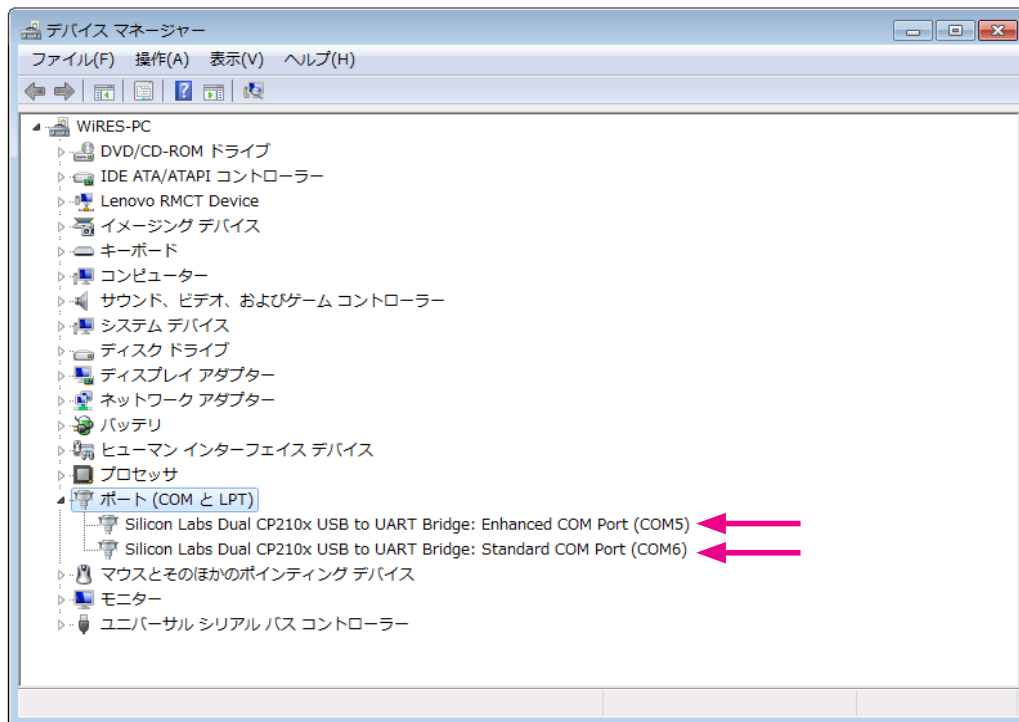
完了すると、仮想 COM ドライバーおよび、USB オーディオドライバーがインストールされます。
(USB オーディオについては、Windows[®] 標準ドライバーが自動的にインストールされますので特にドライバーを指定する必要はありません。)

インストールの確認方法および COM ポート番号の確認方法

トランシーバーまたは SCU-17 とパソコンを接続した状態で、仮想 COM ドライバーが正常にインストールされているかを確認します。

Windows[®] 7 (64 bit 版) を例に説明します。

1. Windows[®]「スタート」ボタンをクリック→「コンピュータ」を右クリック→「プロパティ (R)」をクリックします。
 2. 表示される画面の「デバイスマネージャー」をクリックします。
 3. デバイスマネージャー画面の「ポート (COM と LPT)」をダブルクリックします。
- 以下のような表示になっていれば正常にインストールされています。



「Silicon Labs Dual CP210x USB to UART Bridge : Enhanced COM Port (COM**)」

「Silicon Labs Dual CP210x USB to UART Bridge : Standard COM Port (COM**)」

※ (COM**) の部分の番号はパソコンの使用状況によって異なります。

USB 接続に対応するトランシーバーまたは USB インターフェースユニット SCU-17 は、**Enhanced COM Port** と **Standard COM Port** の2つの仮想 COM ポートを搭載しています。

- **Enhanced COM Port** : **CAT 通信 (トランシーバーの周波数や通信モードなどの設定や制御)**
- **Standard COM Port** : **TX 制御 (PTT、CW キーイング、FSK 制御)**

ご使用になる各種ソフトウェアのポート設定で、機能ごとに上記の2つの COM ポート番号をそれぞれ設定することで、ソフトウェアからトランシーバーの周波数や通信モードなどの設定と PTT 制御や CW キーイング、デジタル通信などを同時に行うことができます。

手順3の表示例では、Enhanced COM Port (COM5) で CAT 通信が可能、Standard COM Port (COM6) で TX 制御が可能であることを意味しています。



- ・ デバイスマネージャー画面で “!” マークや “x” マークが表示されている場合は、一度、仮想 COM ポートドライバをアンインストールして、再度インストールして下さい。
- ・ USB ケーブルを使用して TX 制御を行う場合、パソコンの起動時等にトランシーバーが送信状態になる場合があります。
- ・ USB ケーブルを取り外す場合は、パソコンのアプリケーションを終了してから取り外して下さい。

また、シリアル番号が異なる対応するトランシーバーまたは USB インターフェースユニットを同じパソコンに接続した場合、新たに別の COM 番号が付与されますので、COM ポート番号をソフトウェアで設定して制御するトランシーバーを選択することができます。

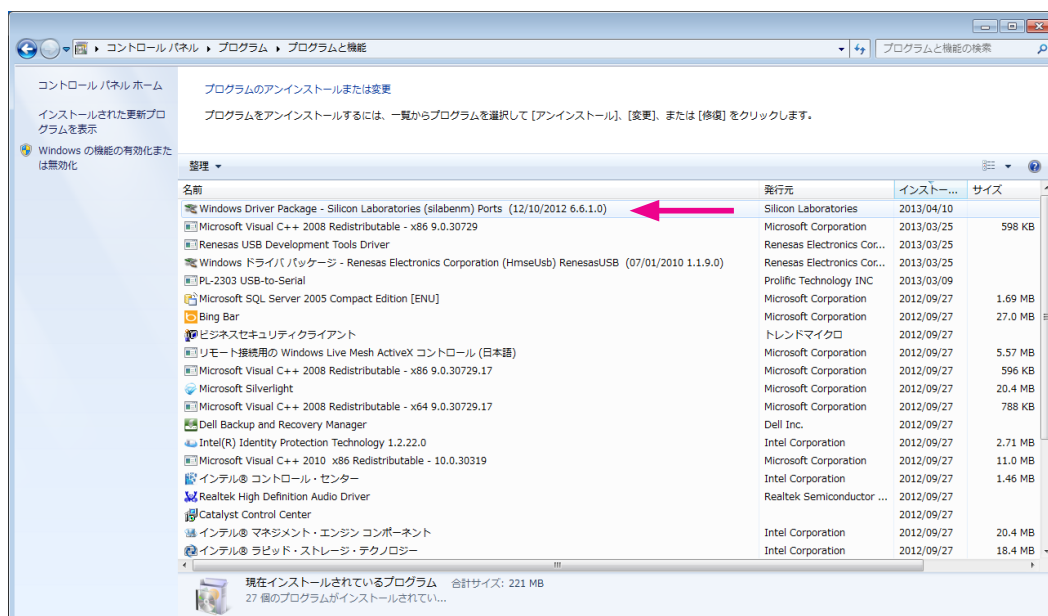
アンインストールについて

仮想 COM ポートドライバーをアンインストールする手順を Windows[®] 7 を例に説明します。

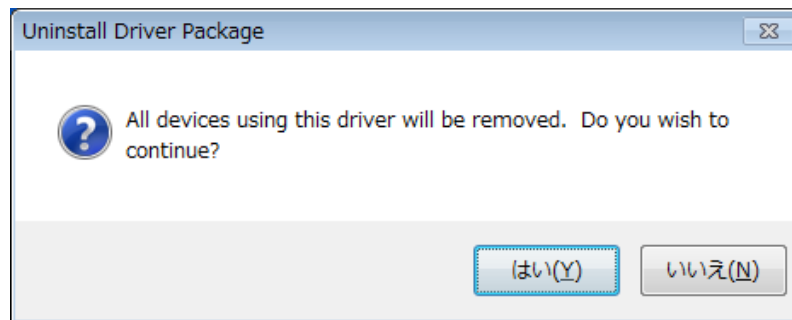
1. Windows[®] の「スタート」ボタンをクリックし、続けて「コントロールパネル」をクリックします。
2. 「プログラムのアンインストール」をクリックします。



3. 下記のプログラムをアンインストールします。
「Silicon Laboratories CP210x USB to UART Bridge (Driver Removal)」をアンインストールします。
下記画面の「Windows Driver Package - Silicon Laboratories (silabnm) Ports (****)」をダブルクリックします。



4. 下記画面の [はい (Y)] をクリックし、アンインストールが完了します
5. 画面の指示にしたがって操作をし、再起動の指示があった場合は、指示に従ってパソコンを再起動して下さい。



Microsoft[®]、Windows[®]、Windows[®] XP、Windows Vista[®]、Windows[®] 7、Windows[®] 8、Windows[®] 8.1、Windows[®] 10 は、米国 Microsoft Corporation の米国およびその他の国における登録商標です。



本製品または他の当社製品についてのお問い合わせは、お買い上げいただきました販売店または、当社カスタマーサポートにお願いいたします。

八重洲無線株式会社 カスタマーサポート
電話番号 0120-456-220
受付時間 平日9:00～12:00、13:00～18:00

八重洲無線株式会社 〒140-0002 東京都品川区東品川 2-5-8 天王洲パークサイドビル
